

Analyse aandeel langdurig uitkeringsgerechtigden in WW en WWB

**Raad voor Werk en Inkomen
Januari 2008**

Inhoud

1. Inleiding	2
1.1 Wet Werk en Bijstand geëvalueerd: de laatste ontwikkelingen.....	2
1.2 Introductie re-integratiecoaching: ontwikkelingen bij het UWV	4
1.3 Re-integratie en langdurig uitkeringsgerechtigden.....	4
1.4 Aanleiding analyse	5
1.5 Doel analyse	5
1.6 Leeswijzer	6
1.7 Literatuur	6
2. Aandeel langdurig uitkeringsgerechtigden in WW en WWB	8
2.1 Kenmerken van het bestand langdurig uitkeringsgerechtigden	9
3. Inzet van trajecten voor het bestand langdurig werklozen	12
3.1 Een overzicht.....	12
3.2 Beleid gemeenten en UWV.....	13
3.3 Conclusies.....	14
4. Effectiviteit van trajecten bestand langdurig werklozen	16
4.1 Inleiding: zijn trajecten voor langdurig werklozen effectief?	16
4.2 WWB.....	16
4.3 WW	19
4.4 Overwegingen bij effectiviteitscijfers	20
5. Conclusies.....	22

1. Inleiding

Het huidige kabinet heeft het verhogen van de arbeidsparticipatie hoog op de agenda gezet. De huidige krapte op de arbeidsmarkt met een toenemend aantal openstaande vacatures betekent dat iedereen die kan meedoen moet worden uitgedaagd om ook daadwerkelijk te participeren.

In een eerder advies van de Raad voor Werk en Inkomen (RWI 2007, *De drempel over*) werd al gewezen op het aanzienlijke potentieel onder de niet-uitkeringsgerechtigde werkzoekenden ('nuggers').

In deze analyse richt de Raad zich op het potentieel met een uitkering, in het bijzonder op hen die al langere tijd afhankelijk zijn van een uitkering. Veelal betreft het personen met een forse afstand tot de arbeidsmarkt die er niet in zullen slagen om zonder hulp van gemeenten of UWV aan de slag te geraken.

Het betreft zowel bijstandsgerechtigden als werklozen met een WW-uitkering: overeenkomst is dat deze beide populaties een aanzienlijk aandeel langdurig uitkeringsgerechtigden kent waardoor ze onderling kunnen worden vergeleken.

Deze analyse is gebaseerd op het onderzoek *De lange weg naar werk* (Groot et al., 2008), dat de onderzoeksbureaus SEO en TNO in opdracht van de RWI hebben uitgevoerd.¹ Het onderzoek betreft de periode 1999-2005. Omdat sinds 2005 met name de effecten voor de WWB zichtbaar zijn geworden, wordt allereerst kort ingegaan op de laatste ontwikkelingen.

1.1 Wet Werk en Bijstand geëvalueerd: de laatste ontwikkelingen

Het jaar 2007 is het jaar waarin de Wet Werk en Bijstand (WWB) is geëvalueerd. In december 2007 werd door het ministerie van SZW het rapport *Werkt de WWB?*² (Bosselaar et al., 2007) gepubliceerd, waarin een analyse wordt gepresenteerd van verschillende evaluatieonderzoeken naar de effecten van de Wet Werk en Bijstand op de instroom, uitstroom en het volume van bijstandsgerechtigden.

Al eerder was zichtbaar geworden dat het aantal bijstandsgerechtigden in de afgelopen jaren fors was afgenomen ten opzichte van de jaren voorafgaand aan de invoering van de wet. Dit beeld wordt in genoemd rapport bevestigd: ten opzichte van 2003 ontvangen eind augustus 2007 een kleine 49.000 – dat is ongeveer 15% - minder mensen een bijstandsuitkering.

Opgemerkt wordt dat deze volumedaling niet is ingezet met de invoering van de WWB in 2004, maar pas in 2005, een jaar na het van kracht worden van de wet. Wel is er vanaf 2004 een daling van de instroom en een stijging van de uitstroom zichtbaar. Tegelijkertijd kan niet gezegd worden dat de volledige volumedaling beschouwd moet worden als een direct effect van de WWB zelf: ook andere oorzaken liggen hieraan ten grondslag.

Om het effect van de WWB te meten, moet deze nieuwe wet worden afgezet tegen zijn voorganger de Algemene Bijstandswet. Er zijn een aantal wezenlijke verschillen aan te wijzen tussen beide wetten. Het systeem van de WWB is gebaseerd op de begrippen *decentralisatie* (van beleid en budget), *deregulering* (van beleid- en uitvoering), *derapportage* en *facilitering*. (Bosselaar et al., 2007), daar waar de Abw gekenmerkt werd door centrale wet- en regelgeving en

¹ Groot, I, M. de Graaf-Zijl, P. Hop, L. Kok, B. Fermin, D. Ooms, W. Zwinkels (2008), *De lange weg naar werk. Beleid voor langdurig uitkeringsgerechtigden in de WW en de WWB*. SEO/TNO, Raad voor Werk en Inkomen, Den Haag.

² Bosselaar, H. D. Bannink, C. Deursen, W. Trommel (2007), *Werkt de WWB? (Beleidsdoorlichting artikel 30 begroting SZW 2007)*. Meccano, Ministerie van Sociale Zaken en Werkgelegenheid, Den Haag.

uitvoeringsvoorschriften. Daarnaast konden onder de werking van de Abw gemeenten het overgrote deel van hun bijstandsuitgaven (75%) declareren bij het rijk.

Kern van het WWB systeem is het – ten opzichte van de Algemene Bijstandswet - verschuiven van de financiële eindverantwoordelijkheid van het rijk naar gemeenten, gekoppeld aan de vrijheid om zelf vorm te geven aan het re-integratie- en bijstandsbeleid.

Gemeenten lopen onder de WWB een groter financieel risico (prikkel), maar kunnen zelf bepalen welke beleidskeuzes worden gemaakt. In het rapport *Werket de WWB?* (Bosselaar et al., 2007) wordt aangegeven dat de effecten van de WWB, van deze gewijzigde verantwoordelijkheidsverdeling dus, niet afgezonderd kunnen worden van de effecten van ander beleid, zoals de invoering van de wet SUWI in 2002 en de Agenda voor de Toekomst.

Het geïsoleerde effect van de WWB wordt door de opstellers van het rapport volgens een econometrische schatting gesteld op 4% meer volumedaling. Dit betekent dat *als direct gevolg* van de WWB 4% minder cliënten (circa 13.000) in de bijstand zitten dan eind 2003, voor de invoering van de WWB. Met andere woorden: de volumedaling die is ingezet vanaf 2005 is voor een deel het gevolg van de gewijzigde systematiek van sturing en verantwoordelijkheidsverdeling van de Wet Werk en Bijstand.

Volumebeleid gemeenten succesvol

Eind oktober 2007 ontvangen circa 280.000 huishoudens (< 65 jr.) een uitkering krachtens de WWB. In oktober 2005 ontvingen nog 330.480 huishoudens (< 65 jr.) deze uitkering, een aanzienlijk verschil.³

Voor een deel is deze volumedaling te verklaren vanuit de aantrekkende conjunctuur.

Tegelijkertijd is het onmiskenbaar dat de invoering van SUWI en de WWB hebben geleid tot een meer activerende uitvoeringspraktijk van CWI en gemeenten.

Activering betekent dat bijstandsgerechtigden meer bewust worden gemaakt van het feit dat de bijstandsuitkering is bedoeld als tijdelijk vangnet en dat het tot de eigen verantwoordelijkheid behoort om zo snel als mogelijk weer zelf in het levensonderhoud te kunnen voorzien. Daarom gelden verplichtingen zoals de sollicitatieplicht en de plicht om mee te werken aan re-integratie, het verkleinen van de afstand tot de arbeidsmarkt met als doel het verkrijgen van arbeid in loondienst of als zelfstandig ondernemer. Daar waar dit (nog) niet aan de orde is, wordt ingezet op (maatschappelijke) participatie.

Voor medewerkers van gemeenten – maar ook CWI en UWV – betekent dit eveneens dat de inspanningen meer gericht zijn op het activeren en ondersteunen van uitkeringsgerechtigden. Naast activering is de volumedaling in de bijstand het gevolg van preventie van onterecht gebruik en misbruik, handhaving en het stimuleren van snelle uitstroom, bijvoorbeeld door te werken volgens de principes van Work-first, waarin de focus op ‘werk voor inkomen’ het duidelijkst zichtbaar wordt.

Door een effectief re-integratiebeleid te voeren kunnen gemeenten het beroep op bijstand beperken, zo is de redenering. Toch is er maar weinig aandacht in de literatuur voor het re-integratiebeleid voor langdurig werklozen.

Re-integratiebeleid WWB

De focus in het re-integratiebeleid is in de beginjaren van de WWB vooral gericht geweest op de groep bijstandsgerechtigden die relatief gemakkelijk richting de arbeidsmarkt te begeleiden bleek: nieuwe instroom en personen met een korte verblijfsduur in de bijstand. Een rationele keuze,

³ Bron: CBS, Statline.

bezien vanuit het oogpunt van doelmatigheid en kostenafweging en onzekerheid over de budgetten in het komende jaar (zie ook: Bosselaar et al., 2007). Dit wil niet zeggen dat gemeenten geen aandacht hebben gehad voor de doelgroep langdurig werklozen: in de aan deze analyse ten grondslag liggende onderzoeksrapportage *De lange weg naar werk* (Groot et al., 2008) dat in opdracht van de RWI is opgesteld door SEO Economisch Onderzoek en TNO Kwaliteit van Leven, blijkt dat gemeenten als Amsterdam en Den Haag ook voor de invoering van de WWB veel voor deze doelgroep deden. De 'rationaliteit' als gevolg van de prikkelwerking van de WWB is dus een lokaal gegeven

Deze focus heeft gevolgen gehad voor de samenstelling van de groep die in de bijstand achter bleef. De groep zittenblijvers is in omvang relatief toegenomen omdat de snel bemiddelbare groep steeds kleiner is geworden. Door het succesvol bemiddelen van kortdurend werklozen is het aandeel langdurig uitkeringsgerechtigden relatief toegenomen. De omvang van deze groep kan slechts worden beperkt door re-integratieactiviteiten.

In de Divosa-monitor 2007⁴ geven gemeenten aan dat zij zich meer op deze groep willen richten, ook al wordt eveneens erkend dat dit in de praktijk nog lang niet overal het geval is.

In het rapport 'Werkt de WWB' wordt ook gewezen op het feit dat in 2006 een meerderheid van de trajecten diagnosticeren (mede) als doel had, wat gezien kan worden als een aanwijzing dat gemeenten zich meer willen gaan richten op de moeilijk plaatsbare cliënten (Bosselaar et al., 2007:95).

1.2 Introductie coachen van re-integratie: ontwikkelingen bij het UWV

Ook het UWV heeft sinds de onderzoeksperiode een ontwikkeling doorgemaakt met een nieuwe aanpak WW. Vanaf oktober 2005 wordt gewerkt volgens het model van het coachen van re-integratie dat is gebaseerd op drie principes: analyse van individuele kansen en risico's (ANKER), maatwerkdienstverlening en ketengericht samenwerken. Deze drie principes maken een effectievere en efficiëntere wijze van uitstroom van uitkeringsgerechtigden naar werk mogelijk. Alle klanten die langer dan een jaar werkloos zijn, worden individueel begeleid totdat zij zijn uitgestroomd. Op dit moment beschikt het UWV over 625 re-integratiecoaches voor de begeleiding van alle klanten in de WW die (na 1-10-2005) voor het einde van het eerste jaar WW bij de re-integratiecoach zijn ingestroomd. Volgens het UWV heeft de aanstelling en uitbreiding van re-integratiecoaches WW ertoe geleid dat meer klanten tegen lagere kosten aan het werk worden geholpen⁵.

Door de invoering van de re-integratiecoach en het ANKER-model is het UWV in staat om op basis van statistische gegevens bij aanvang van de werkloosheid, de kans op uitstroom na 6 en 12 maanden WW en de kans op een succesvol re-integratietraject in te schatten. Hierdoor is het zicht op de dienstverlening intern verbeterd.

1.3 Re-integratie en langdurig uitkeringsgerechtigden

Het is aannemelijk dat het moeilijker is om langdurig werklozen te re-integreren. Naarmate de werkloosheid langer duurt neemt de afstand tot de arbeidsmarkt toe: kennis en vaardigheden raken verouderd, het zelfvertrouwen krijgt een gevoelige slag waardoor de motivatie om aan de slag te komen afneemt en op zijn best plaats maakt voor berusting, maar in veel gevallen voor wanhoop of ontmoediging.

⁴ *Verskil maken. Drie jaar Wet werk en bijstand*. Divosa, juli 2007.

⁵ UWV (2008), *jaarplan 2008*.

In het kielzog van de uitkeringsafhankelijkheid doemen dan ook nog andere problemen op, financieel, relationeel, sociaal of psychisch, die de afstand tot de arbeidsmarkt niet positief beïnvloeden.

Daarnaast treedt het zogenaamde selectie-effect op: werkgevers geven de voorkeur aan iemand die van werk naar werk gaat of iemand die minder lang van een uitkering afhankelijk is geweest en over recentere werkervaring beschikt.

Dit alles doet vermoeden dat re-integratietrajecten voor deze doelgroep anders zullen zijn samengesteld dan trajecten voor snel bemiddelbare uitkeringsgerechtigden: het is evenwel de vraag of dit zo is, waar dan de verschillen zitten en of dit in de praktijk ook zinvol is. Ook lijkt het aannemelijk dat re-integratietrajecten voor deze groep langduriger zijn en daarmee ook kostbaarder. Ook op deze vragen is tot op heden nog geen antwoord gegeven.

1.4 Aanleiding analyse

In de re-integratiemarktanalyse 2006 van de Raad voor Werk en Inkomen wordt gesteld dat er onvoldoende zicht is op de samenstelling van de groep langdurig uitkeringsgerechtigden, de kenmerken van deze uitkeringsgerechtigden en de dienstverlening aan hen.⁶ Eveneens ontbreken gegevens over de effectiviteit van re-integratiedienstverlening aan deze groep uitkeringsgerechtigden. Deze analyse wil bijdragen aan het vergroten van de kennis over deze aspecten.

1.5 Doel analyse

Deze analyse heeft tot doel het vergroten van het inzicht in- en het bieden van aangrijpingspunten voor het re-integratiebeleid ten behoeve van de doelgroep langdurig uitkeringsgerechtigden in de WW en de WWB.

In beide regelingen is in de periode 1999 – 2005 het aandeel langdurig uitkeringsgerechtigden toegenomen. Wat zijn de kenmerken van deze groepen, welke trajecten zijn ingezet en hoe kan de effectiviteit worden verbeterd?

De vraag is niet langer of deze doelgroep moet worden bediend, maar op welke wijze dit het meest effect sorteert in termen van uitstroom en het verkleinen van de afstand tot de arbeidsmarkt.

De Raad voor Werk en Inkomen heeft aan de onderzoeksbureaus SEO en TNO gevraagd om het aandeel langdurige uitkeringsgerechtigden in het bestand WW en WWB in kaart te brengen. Vanuit dat onderzoek en met behulp van andere – eerder gepubliceerde – studies is deze analyse opgesteld. Het betreft de groep mensen die langer dan een jaar in de WW/WWB zit. Het accent ligt daarmee op *langdurig uitkeringsgerechtigden*. Veel mensen die langdurig in één van genoemde regelingen zitten zijn tevens gedeeltelijk arbeidsgehandicapt. Een meervoudige problematiek is immers – zoals later aan de orde komt – één van de risicokenmerken van de groep ‘zittenblijvers’. Deze analyse gaat ook over deze groep. De groep mensen, echter, die in een arbeidsongeschiktheidsregeling zitten (WAO/WIA, Wajong) valt buiten het kader van deze analyse. Daar komt de RWI in de loop van 2008 afzonderlijk op terug.

⁶ RWI (2006), *De route naar resultaat. Re-integratiemarktanalyse 2006*.

Het onderzoeksrapport ‘*De lange weg naar werk*’ (Groot et al., 2008) bevat antwoorden op vele vragen. In de hierna volgende paragrafen zijn deze resultaten gebruikt en worden ze binnen een kader geplaatst.

Het onderzoek betreft een afgebakende periode: 1999 – 2005. Zoals in voorgaande paragrafen is beschreven is de uitstroom uit de bijstand juist na 2005 fors toegenomen.

Dit doet niet af aan de uitkomsten van het onderzoek, dat juist waardevolle informatie verschaft over de wijze waarop gemaakte (beleids)keuzes kunnen worden gemaakt en hoe ze in de praktijk kunnen uitpakken.

Nu de doelgroep langdurig uitkeringsgerechtigden in beeld komt is het de uitdaging om het succes van de WWB te bestendigen. De Raad voor Werk en Inkomen hoopt daar met deze analyse en met de in het onderzoeksrapport gepresenteerde gegevens aan bij te dragen.

1.6 Leeswijzer

In het vervolg van deze analyse wordt ingegaan op de volgende vragen:

- Wat zijn de trends en de kenmerken van de langdurig uitkeringsgerechtigden en wat is het aandeel langdurig uitkeringsgerechtigden in het totale bestand WW en WWB in de periode 1999-2005? (hoofdstuk 2)?
- Wat wordt er aan trajecten ingezet voor deze groep? (hoofdstuk 3)
- Wat is de effectiviteit van die trajecten en kan dit verbeterd worden? (hoofdstuk 4)
- De conclusies. (hoofdstuk 5)

1.7 Literatuur

De meeste internationale studies van de laatste jaren wijzen op de invloed van institutionele factoren bij het terugdringen van langdurige werkloosheid. Landen die in de loop van de jaren negentig arbeidsmarkthervormingen hebben doorgevoerd zijn succesvoller geweest in het terugdringen van de langdurige werkloosheid dan landen waar deze hervormingen achterwege zijn gebleven.⁷

Een betrekkelijk nieuw aandachtsgebied is het effect van hervormingen in de uitvoering. De OECD heeft in 2006 een onderzoek gedaan naar beleid en uitvoering met betrekking tot activering en re-integratie in Duitsland, Nederland en het Verenigd Koninkrijk.⁸ De OECD studie besteedt veel aandacht aan activering en re-integratie van groepen die langdurig in een uitkeringsregeling zitten. Een overeenkomst tussen de drie genoemde landen is dat zij de laatste jaren intensiever inzetten op een aantal instrumenten zoals intensivering van cliëntcontacten, cliënten ‘bij de les houden’ (*mutual obligations*), individuele trajectplannen en meer monitoren van de voortgang van trajecten. De OECD concludeert ondermeer dat er een aanzienlijke ruimte is voor activering van deze groepen – mits de aanpak er één van maatwerk is (Tergeist en Grubb 2006:4).

Voor de samenstelling van het bestand langdurig werklozen spelen twee factoren een belangrijke rol: selectiviteit en duurafhankelijkheid (Groot et al., 2008). Onder de groep langdurig werklozen

⁷ Groot et al., 2008: 9-13.

⁸ Tergeist, P, D. Grubb (2006), *Activation strategies and the performance of employment services in Germany, the Netherlands and the United Kingdom* OECD, Employment and Migration Working Papers, No. 42, Parijs.

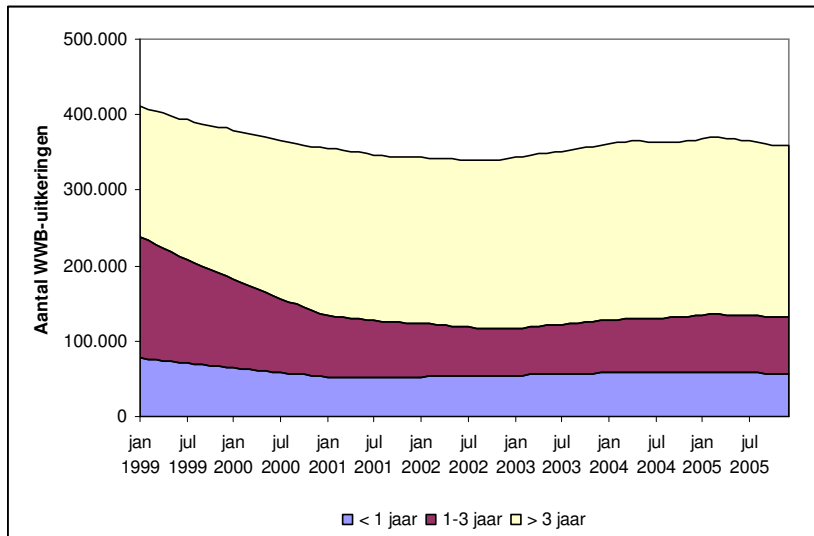
vallen naast langdurig uitkeringsgerechtigden ook personen die niet uitkeringsgerechtigden zijn of inactief zijn, maar zich wel laten registreren als werkzoekenden. In die zin is voor wat betreft re-integratie voor de gemeente de verantwoordelijkheid breder dan louter de groep uitkeringsgerechtigden. (Zie ook: RWI (2007), *De drempel over*).

Selectiviteit betekent dat bepaalde mensen kansrijker zijn op de arbeidsmarkt dan anderen. Hoogopgeleide werkzoekenden en mensen met veel werkervaring, bijvoorbeeld zijn in het algemeen aantrekkelijker voor werkgevers. Opleiding en werkervaring, maar ook kenmerken zoals leeftijd, geslacht en etniciteit kunnen van invloed zijn. Daarnaast speelt *duurafhankelijkheid* een rol. Naarmate de werkloosheid langer duurt neemt de afstand tot de arbeidsmarkt verder toe. Vaardigheden raken mogelijk verouderd, kennis wordt minder actueel en de motivatie kan ook achteruit gaan: mensen kunnen ontmoedigd raken. Duurafhankelijkheid betekent dat de uitstroomkansen naar werk in de tijd afnemen (*toenemen* kan overigens ook – bijvoorbeeld omdat de werkzoekende minder selectief wordt en meer vormen van arbeid accepteert). Bij de WWB is het selectie-effect – dat wil zeggen de kans dat mensen in de uitkering blijven omdat de voorkeur naar een ander uitgaat – sterker dan bij de WW. Het effect van duurafhankelijkheid treedt in de WWB na een half jaar op terwijl het bij de groep WW-ers al na drie maanden speelt. Waarschijnlijk heeft dit te maken met het gegeven dat de instroom in de WWB heterogener is dan die in de WW – WW-ers hebben bij instroom allemaal een recent arbeidsverleden terwijl de instroom in de bijstand veel gevarieerder is in termen van afstand tot de arbeidsmarkt (Groot et al., 2008).

2. Aandeel langdurig uitkeringsgerechtigden in WW en WWB

Figuur 1 laat zien dat in de periode 1999 – 2005 het aantal WWB-uitkeringen van jaar tot jaar redelijk constant is gebleven. Het aandeel langdurig uitkeringsgerechtigden is in deze periode toegenomen: in 2005 zijn er meer mensen die al minstens drie jaar een uitkering hebben dan in 1999. Wat opvalt in de figuur is dat het aandeel mensen dat al minstens drie jaar een uitkering heeft permanent stijgt, terwijl het aandeel mensen dat korter een uitkering heeft fluctueert. Het totale bestand WWB kenmerkt zich door personen die voor het overgrote deel langdurig zijn aangewezen op een uitkering.

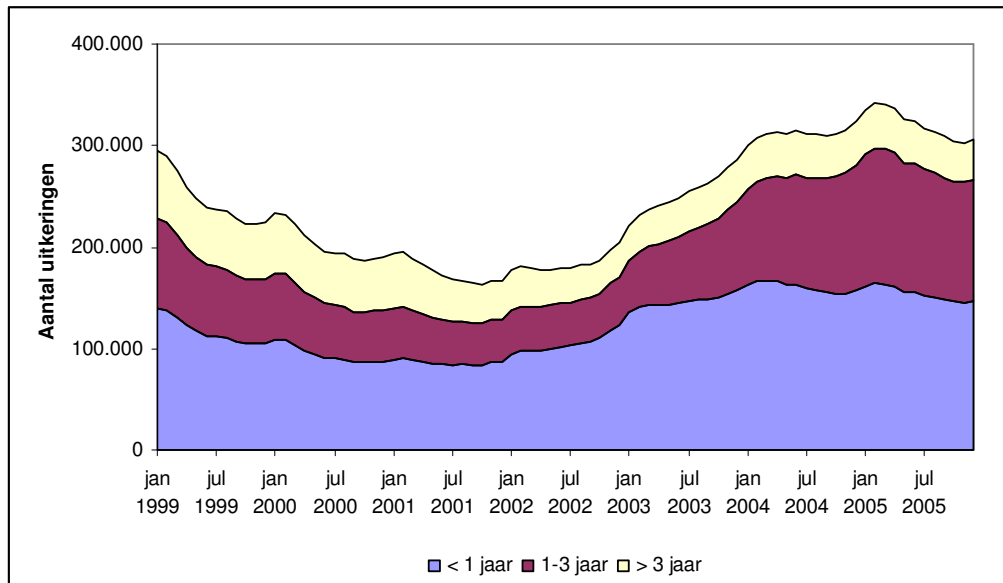
Figuur 1: Aantal WWB uitkeringen naar uitkeringsduur, 1999 - 2005



Bron: Groot et al., 2008:16

Figuur 2 laat hetzelfde zien voor de WW. Het totale aantal WW-ers hangt samen met de conjunctuur. Laagconjunctuur leidt zowel tot een toename van de instroom in de werkloosheid als tot een afname van de uitstroom. Door de hogere instroom neemt het aantal kortdurend werklozen toe, terwijl de afname van de uitstroom tot een toename van het aantal langdurig werklozen leidt. Het aandeel werklozen dat langer dan drie jaar een uitkering heeft blijft redelijk constant over de jaren.

Figuur 2: Aantal WW uitkeringen naar uitkeringsduur: 1999 - 2005



Bron: Groot et al., 2008:50

2.1 Kenmerken van het bestand langdurig uitkeringsgerechtigden

Van personen die langdurig op een uitkering zijn aangewezen is het algemene beeld dat naarmate zij langer werkloos zijn, hun arbeidsmarktkansen afnemen. Ook kampen zij als gevolg van de reductie van inkomen in toenemende mate met sociale, financiële en gezondheidsproblemen.⁹ Het overheidsbeleid is erop gericht om deze neerwaartse spiraal te stoppen en waar mogelijk om te zetten in een positieve spiraal. De vraag is echter in hoeverre de overheid daarin slaagt via instrumenten als sociale activering, re-integratie en zorg. In het nu volgende zullen we de kenmerken beschrijven van de uitkeringsbestanden in termen van verblijfsduur, uitstroombansen en de achtergrondkenmerken van de personen die langdurig in de uitkering verblijven.

De meeste mensen verblijven maar een beperkte tijd in een van de regelingen. Voor de WWB geldt dat na één jaar 44 procent van de mensen al weer is uitgestroomd; na drie jaar is dit opgelopen tot 71 procent. In de WW geldt dit nog sterker: na één jaar is 73 procent uitgestroomd en na drie jaar 90 procent. Dit heeft ook een institutionele achtergrond: de uitkeringsduur in de WW is gelimiteerd. Maar zoals gezegd: selectiviteit en duurzaamheid maken dat bepaalde groepen minder kans maken om snel uit te stromen. De personen in de uitkeringsbestanden blijken over de jaren heen dus dynamisch.

Het bestand langdurig uitkeringsgerechtigden kent zowel in de WW als in de WWB een oververtegenwoordiging van *ouderen* – dat wil zeggen: de leeftijdscategorie 45 jaar en ouder – en laagopgeleiden (mensen zonder een startkwalificatie). In de WWB bestaat meer dan 50 procent van de mensen die langer dan drie jaar een uitkering ontvangen uit 45 tot 64 jarigen. In de WW is dit leeftijdseffect nog veel sterker. Daar bestaat 67 procent van het bestand langdurig uitkeringsgerechtigden uit mensen van 55 tot 65 jaar. Dit terwijl onder de snelle uitstromers – dat wil zeggen de groep die korter dan een jaar in de WW verblijft – deze leeftijdscategorie maar 12

⁹ Zie: RMO (2007) *Meer doen met mensen: voorstellen voor maatschappelijke participatie aan de onderkant van de arbeidsmarkt*. p. 4.

procent van het totaal vertegenwoordigd. Dit heeft overigens gedeeltelijk te maken met institutionele factoren: oudere werknemers hebben meer uitkeringsrechten opgebouwd. Ook voor de groep *laagopgeleiden* geldt een oververtegenwoordiging, zoals in tabel 1 te zien valt. In de WWB geldt verder dat vrouwen relatief lang in de uitkering verblijven – dit is niet het geval in de WW.

Tabel 1: Welke kenmerken zijn oververtegenwoordigd in het zittend bestand?

	WWB		WW	
	nieuwe instroom (korter dan 1 jaar)	zittend bestand (langer dan 3 jaar)	nieuwe instroom (korter dan 1 jaar)	zittend bestand (langer dan 3 jaar)
vrouw	49%	60%	41%	40%
leeftijd 45-54 jaar	12%	27%	21%	17%
leeftijd 55-65 jaar	8%	25%	12%	67%
autochtoon	42%	50%	74%	81%
niet-westerse allochtoon	48%	39%	15%	8%
geen startkwalificatie	56%	72%	33%	47%
autochtoon + ouder dan 45 jaar	10%	28%	26%	70%
allochtoon + ouder dan 45 jaar	7%	15%	2%	4%

bron: Groot et al., 2008:17 en 52, bewerking RWI:

Opmerkelijk is ook dat het veel *autochtone* 45-plussers zijn die langer in een uitkeringsregeling verblijven. Niet-westerse allochtone groepen maken weliswaar een flink deel uit van het kortdurend bestand (in de WWB zelfs 48 procent) maar velen stromen toch weer relatief snel uit. Een kanttekening is dat dit met name geldt voor de jongere allochtonen. Er zit ook een aanzienlijke groep allochtone 45-plussers in het bestand langdurig werklozen van de WWB. Tot slot blijkt uit de cijfers dat jongeren zonder een startkwalificatie niet lang in de uitkeringsregelingen verblijven – ook dit is opmerkelijk, omdat in zijn algemeenheid mensen zonder startkwalificatie oververtegenwoordigd zijn in het bestand langdurig werklozen. Bijgevolg zijn het vooral de oudere laagopgeleiden die oververtegenwoordigd zijn in het bestand langdurig werklozen.

De conclusie is dat *leeftijd* de grootste risicofactor vormt. Het zittende bestand in de WWB bestaat vooral uit mensen die ouder dan 45 jaar zijn en in de WW is het vooral de groep van 55 jaar en ouder die langer dan drie jaar in de regeling verblijft. Een laag opleidingsniveau komt daar nog eens als een extra risicofactor bovenop.

Motivatie is een belangrijke factor. Het UWV heeft hier onderzoek naar gedaan. Het blijkt dat snelle werkhervatters gemotiveerder zijn en meer inspanningen verrichten om een baan te vinden dan het bestand langdurig werklozen.¹⁰ Snelle werkhervatters hadden er (financieel) ook meer belang bij om een baan te vinden – zo blijkt ook uit het UWV onderzoek. Motivatie heeft ook te maken met de gepercipieerde kans op terugkeer naar werk. Deze neemt snel af in de hogere leeftijdsklassen en dit staat op zijn beurt niet los van het gegeven dat werkgevers nauwelijks vacatures opvullen met oudere werkzoekenden.¹¹

¹⁰ UWV (2007), *Kwartaalverkenning 2007-II*, geciteerd in het rapport van SEO/TNO. Overigens kan de causaliteit ook omgekeerde richting zijn: mensen die langdurig in een uitkering verblijven raken ontmoedigd.

¹¹ UWV (2007), *Kwartaalrapportage 2007-III*, P. 46-47.

Maar naast ‘willen’ is ook ‘kunnen’ van belang.¹² Werkervaring moet voldoende aansluiten bij de vraag op de arbeidsmarkt. Zo blijkt uit analyse van UWV dat een derde van de groep langdurig uitkeringsgerechtigden werkervaring heeft in een beroepsgroep, waarin veel vacatures zijn. De helft heeft echter ervaring in een beroep waar geen vraag naar is. Ook ervaart een kwart van de langdurig uitkeringsgerechtigden beperkingen in het werkvermogen. Met beperkingen in werkvermogen worden belemmeringen die samenhangen met de gezondheidstoestand bedoeld maar ook sociale factoren, zoals afwijkende werktijden, vervoer, opleiding, financiële problemen en zorgtaken. Bijvoorbeeld, een kwart van de groep langdurig werklozen met een verminderd werkvermogen wordt door zorgtaken belemmerd bij het vinden van werk.¹³

De *richting* van de uitstroom is ook van belang. Mensen stromen immers niet alleen naar werk uit. Uit de cijfers blijkt dat het grootste gedeelte van de mensen die minder dan één jaar in de WW/WWB verblijven uitstroomt naar een reguliere baan. Voor de groep meer dan drie jaar werkloos geldt dat 29 procent van de uitstroom richting werk is. Een gedeelte van de uitstroom is naar een andere uitkeringsregeling (bijvoorbeeld vanuit de WW naar de WWB), een ander deel verliest zijn/haar aanspraken op een uitkering maar blijft wel ingeschreven als werkzoekend. Een deel trekt zich helemaal terug van de arbeidsmarkt. Deze uitstroom naar ‘non-participatie’ neemt fors toe naarmate mensen langer in een regeling verblijven. Bijna de helft trekt zich helemaal terug van de arbeidsmarkt. Dit blijkt uit tabel 2.

Tabel 2: Uitstroomrichting

duur bij einde uitkering:	WWB		WW	
	korter dan 1 jaar	langer dan 3 jaar	korter dan 1 jaar	langer dan 3 jaar
naar werk	55%	28%	78%	29%
naar WWB	n.v.t.	n.v.t.	5%	14%
naar NUG	9%	11%	3%	4%
naar non-participatie	28%	49%	9%	44%

bron: : Groot et al., 2008 :20 en 55, bewerking RWII

¹² UWV (2007), *Kwartaalverkenning 2007-III*, hoofdstuk 5; oktober 2007.

¹³ Idem, P. 45.

3. Inzet van trajecten voor het bestand langdurig werklozen

3.1 Een overzicht

Tabel 3 geeft de kans dat mensen met bepaalde persoonskenmerken na één jaar, respectievelijk drie jaar, een traject gekregen hebben. Onder een traject wordt meestal verstaan een integraal traject maar het kan ook gaan om het inzetten van één of meer instrumenten (bijvoorbeeld: diagnose, aanbodversterking, bemiddeling, sociale activering). De kans bijvoorbeeld dat een 40 jarige man van Nederlandse afkomst met een middelbare opleiding binnen drie jaar een traject gekregen heeft is in de WWB 49 procent. Was deze persoon niet een man maar een vrouw geweest (met verder dezelfde kenmerken) dan had zij een kleinere kans gehad, namelijk 41 procent. Voor een man in de leeftijdscategorie 55 tot en met 64 jaar was de kans veel kleiner geweest: 22 procent.

Tabel 3: Welke groepen krijgen (g)een traject?

cumulatieve kans op een traject:	WWB		WW	
	na 1 jaar	na 3 jaar	na 1 jaar	na 3 jaar
man (40 jaar = referentiepersoon)	28%	49%	33%	61%
vrouw	22%	41%	32%	60%
man, leeftijd 45-54 jaar	28%	50%	34%	64%
man, leeftijd 55-65 jaar	11%	22%	14%	31%
man, autochtoon	28%	49%	33%	61%
man, niet-westerse allochtoon	34%	58%	32%	60%
geen startkwalificatie	25%	46%	29%	57%
autochtoon + ouder dan 45 jaar	18%	34%	23%	46%
allochtoon + ouder dan 45 jaar	22%	42%	22%	45%

bron: Groot et al., 2008: :26 en 60, bewerking RWI.

De tabel geeft aldus de cumulatieve kansen op een traject weer voor zowel de WWB als de WW.¹⁴ Duidelijk blijkt dat leeftijd een zeer bepalende factor is in de kans om een traject te krijgen. Tot 55 jaar hebben mensen ongeveer dezelfde kans op een traject maar in de leeftijdscategorie daarboven neemt deze kans sterk af. Binnen de WWB hebben allochtone groepen relatief meer kans op een traject – in de WW is dit niet het geval.

Uit de cijfers valt op te maken dat dezelfde groep die relatief lang in de uitkering verblijft – namelijk de ouderen – ook de groep is die het minste kans maakt op een traject. Een uitzondering betreft de leeftijdscategorie 45-54 jaar in WWB. Deze groep heeft wel een grote kans op een traject maar verblijft niettemin lang in de uitkering. Verder valt het verschil tussen mannen en vrouwen op bij de WWB. Vrouwen lopen een grotere kans om langdurig uitkeringsgerechtigd te worden dan mannen, maar krijgen minder vaak een traject aangeboden – in de WW geldt dit niet; daar hebben vrouwen evenveel kans op een traject en verblijven vrouwen ook niet langer in de uitkering dan mannen.

¹⁴ Naast een landelijk beeld geeft het rapport *De lange weg naar werk* (Groot et al., 2008) ook cijfers van vier grote gemeenten. In deze gemeenten liggen de kansen over de gehele linie hoger dan landelijk maar het patroon, voor wat betreft kansen gerelateerd aan persoonskenmerken, is verder hetzelfde.

3.2 Beleid gemeenten en UWV

Ongeveer de helft van alle uitkeringsgerechtigden die langer dan drie jaar in de WW/WWB verblijven heeft een traject gehad. De andere helft dus niet. Hoe zit het dan met het beleid? Hieronder komt eerst het beleid van gemeenten aan de orde en daarna het beleid van het UWV.

Gemeenten

De eerste jaren na in werking treden van de WWB hebben de meeste gemeenten een accent gelegd op de nieuwe instroom. Door een strengere selectie aan de poort en het inzetten van activerende instrumenten – zoals *work first* – zijn gemeenten er in geslaagd om de instroom te stabiliseren tegen de conjunctuurbeweging in.

Geleidelijk wordt *work first* meer en meer ingezet aan de kop van een re-integratietraject: als een diagnose instrument. Dit markeert ook een omslagpunt in bredere zin. Nu de instroom op orde is gaan gemeenten meer inzetten op het bestand langdurig werklozen. Vooral nog richten de inspanningen zich op het goed *in kaart brengen* van het bestand langdurig uitkeringsgerechtigden. Vooral de combinaties van problemen – een tekort aan kwalificaties in combinatie met sociaal/medische problemen – maken dat een generieke aanpak weinig kansrijk is. Gemeenten zoeken in het algemeen nog naar de juiste instrumenten. Wel zijn er steeds meer voorbeelden van trajecten gericht op sociale activering: ‘meedoen’. De mate waarin gemeenten activering en re-integratie inzetten voor het bestand langdurig uitkeringsgerechtigden wordt veelal door politieke overwegingen ingegeven – gemeenten met een links college doen dit minder, zo blijkt uit het rapport *De lange weg naar werk*. (Groot et al., 2007) – terwijl ook de situatie op de lokale arbeidsmarkt een rol speelt. De beweging naar maatwerk is in het voordeel van het bestand langdurig uitkeringsgerechtigden. Juist deze groep is immers weinig gebaat bij generieke instrumenten. De combinatie van meervoudige problemen vraagt om een persoonsgerichte aanpak: bijvoorbeeld combinaties van leren/werken en re-integratie gecombineerd met zorg of schuldhelpverlening. De verschuiving van de verantwoordelijkheid op het terrein van de WMO biedt gemeenten nieuwe mogelijkheden maar het is nog lastig om dit soort combinaties goed te organiseren.

Gesubsidieerde arbeid wordt minder ingezet. De voormalige regelingen voor gesubsidieerde arbeid (ID/Wiw) worden afgebouwd. Wel zetten veel gemeenten loonkostensubsidies als een re-integratievoorziening in, maar in een veel beperktere mate dan re-integratietrajecten.

Een grote groep bijstandsgerechtigden heeft een ontheffing van de arbeidsplicht – de omvang van deze groep varieert tussen 20 en 60 procent over de verschillende gemeenten. Politieke overwegingen spelen hierbij vaak een rol, maar ook de mate waarin de gemeente de veranderingen in de wetgeving van de laatste jaren inmiddels goed heeft geïmplementeerd in de uitvoering.¹⁵ Verreweg de meeste ontheffingen – 65 procent in Amsterdam, bijvoorbeeld – zijn op medische gronden. Zorg voor kleine kinderen geldt nauwelijks als een ontheffingsgrond. In alle vier gemeenten die zijn onderzocht geldt bijvoorbeeld dat alleenstaande ouders niet meer kans op een ontheffing van de arbeidsplicht hebben dan gemiddeld – eerder minder. Veel ontheffingen zijn leeftijd gerelateerd en meer vrouwen dan mannen zijn vrijgesteld. Verder

¹⁵ Groot et al., 2008:78.

krijgen mensen zonder een startkwalificatie vaker een ontheffing.¹⁶ Het zijn over het algemeen de groepen die minder kans maken op een traject. Anders geformuleerd: het grootste gedeelte van de mensen die na drie jaar nog geen traject hebben gekregen zijn ontheven van arbeidsplicht. Het gegeven dat een grotere afstand tot de arbeidsmarkt samenhangt met een kleinere kans op een traject, kan dus deels verklaard worden uit het feit dat deze groep vaak vrijgesteld is van de arbeidsverplichting. Uit een andere bron blijkt dat bijna de helft van de mensen met een ontheffing ouder is dan 57,5 jaar.

Tabel 4: Ontheffingen binnen responderende gemeenten, naar leeftijd december 2006 (jonger dan 65 jaar)

Leeftijd	Aandeel ontheffingen (%)
Jonger dan 27 jaar	11%
27 tot 57,5 jaar	22%
57,5 tot 65 jaar	47%
Totaal	25%

Bron: Min. SZW: CBS op basis van 159 gemeenten.

UWV

Gedurende de eerste jaren na de start van SUWI concentreerde het UWV zich sterk op de nieuwe instroom. Integrale re-integratietrajecten – ingekocht op de private markt – werden daarbij ingezet als instrument. Dit is vanuit een aantal factoren verklaarbaar: een beperkte budgettaire ruimte, een beperkte uitkeringsduur WW en organisatorische verandering maken dat er prioriteiten gesteld moeten worden. Met ingang van 2005 heeft het UWV de bakens verzet: vanaf dat moment kent UWV met de introductie van de re-integratiecoach een nieuwe aanpak WW waarbij cliënten langer en effectiever kunnen worden ondersteund.

Uit het rapport *De lange weg naar werk*. (Groot et al., 2008) blijkt dat de resultaten van de re-integratiedienstverlening tot 2005 niet aansprekend zijn. De laatste jaren heeft UWV haar re-integratiedienstverlening gereorganiseerd en heeft de regie naar zich toegetrokken met de introductie van eigen re-integratiecoaches en een modulaire inkoop van re-integratietrajecten. Het UWV verwacht met behulp van deze inrichting van de dienstverlening uitkeringsgerechtigden gedurende de uitkeringsduur beter te kunnen bedienen. De RWI zal ook in de toekomst blijven monitoren of dit ook daadwerkelijk gebeurt.

3.3 Conclusies

Er zijn op twee punten overeenkomsten tussen UWV en gemeenten.

1. UWV en gemeenten zetten beide in op maatwerk en een intensivering van de cliëntcontacten.
2. De gemeentelijke casemanager c.q. re-integratiecoach van het UWV heeft in de loop van tijd de regierol nadrukkelijker ter hand genomen.

Naast overeenkomsten zijn er echter ook *verschillen* tussen UWV en gemeenten. Gemeenten zijn de afgelopen tijd meer gaan investeren in projecten voor langdurig uitkeringsgerechtigden,

¹⁶ De cijfers met betrekking tot de vier gemeenten (Amsterdam, Den Haag, Eindhoven en Rotterdam) staan in Groot et al., 2008:,29, tabel 3.5.

projecten die bedoeld zijn om mensen toe te leiden naar arbeidsbemiddelingstrajecten of sociaal te activeren. Wel verschilt de mate waarin dit gebeurt per gemeente. Het is van belang te onderkennen waar die verschillen zitten en wat gemeenten van elkaar kunnen leren. De kracht van de WWB, een model waarin er veel handelingsvrijheid is en veel mogelijkheden om van elkaar te leren, is dat nu gemeenten zover zijn dat ze hun instroom beheersbaar hebben, kunnen profiteren van de gunstige arbeidsmarkt om hun bestand langdurig werklozen (langdurig uitkeringsgerechtigden en NUG) te activeren en weer te laten participeren.

Gezien de beperkte ervaringen van de verschillende ketenpartners met het bestand langdurig werklozen wordt activering en re-integratie van deze groep nog niet breed in ketenverband opgepakt. Er zijn wel uitzonderingen. Die zijn met name te vinden in gemeenten waar het bedrijfsverzamelgebouw al langer functioneert.¹⁷

Wel kan gesteld worden dat met de introductie van de re-integratiecoach en het vervallen van de uitbestedingsplicht voor gemeenten er een breuk is ontstaan met de periode tot en met 2005 en de periode na 2005, waarin zowel gemeenten als UWV steeds meer de regie in eigen hand hebben genomen, zodat meer op maatwerk ingezet kan worden. Het rapport *De lange weg naar werk*. (Groot et al., 2008). heeft betrekking op de eerst genoemde periode.

¹⁷ Groot et al., 2008:75.

4. Effectiviteit van trajecten bestand langdurig werklozen

4.1 Inleiding: zijn trajecten voor langdurig werklozen effectief?

Hierboven is gesteld dat groepen die langer in een uitkering verblijven in het algemeen ook de groepen zijn die minder trajecten krijgen. De vraag is in hoeverre dit te rechtvaardigen is vanuit een doelmatigheidstandpunt. Het ligt immers niet voor de hand om een traject in te zetten wanneer reeds op voorhand bekend is dat dit niet effectief is. Anderzijds is het de vraag of de langere verblijfsduur juist veroorzaakt is doordat er geen traject is aangeboden. Hieronder wordt eerst ingegaan op de WWB en daarna op de WW.

4.2 WWB

Tabel 5 geeft de netto effecten weer van inzet van trajecten in de WWB. Voor mensen die minder dan een jaar in de bijstand zitten berekent Groot et al., 2008 een netto effect van 2,5 procentpunt (een traject vergroot de kans op uitstroom naar werk van 17,3 naar 19,8 procent). Voor mensen die langer in de bijstand zitten wordt een netto effect van 1,5 procentpunt (1-3 jaar) gevonden en voor het ‘bestand zeer langdurig uitkeringsgerechtigden’ 1,2 procentpunt.¹⁸ Dit zijn bescheiden successcores maar eerder onderzoek heeft uitgewezen dat kleine netto effecten toch tot aanzienlijke kostenbesparingen kunnen leiden.¹⁹

Sociale activering lijkt de kans op werk te verlagen. Dit behoeft enige nuancering. Het effect van sociale activering op de uitstroomkans is namelijk onderschat en de effecten van andere trajecten zijn overschat, doordat de uitstroomkans van degene die een sociale activeringstraject hebben gekregen is vergeleken met de gemiddelde uitstroomkans zonder traject. De uitstroomkans zonder traject van degenen die een sociale activeringstraject hebben gekregen zal echter daaronder liggen.

¹⁸ Het gaat daarbij om mensen die tussen 1980 en 1985 zijn ingestroomd in de bijstand. Belangrijke constatering is dat deze netto effecten kleiner zijn dan uit eerder onderzoek bleek (ondermeer Hekelaar et al., 2006). De resultaten moeten dus met enige onzekerheidsmarges gelezen worden.

¹⁹ Kok, L., D. Hollanders, J.P. Hop (2006) *Kosten en baten van re-integratie*. SEO, Amsterdam.

Tabel 5: Netto effectiviteit WWB

(kans op uitstroom naar werk binnen 18 maanden na start traject)			
duur van de uitkering	< 1 jr.	1 < < 4 jr.	> 15 jr.
totaal effect van het traject	2,5	1,5	1,2
<i>effect uitgesplitst naar persoonskenmerken:</i>			
man	3,1	2,1	0,9
vrouw	1,7	0,9	1,5
leeftijd 15-24 jaar	2,1	1,0	7,8
leeftijd 25-34 jaar	3,5	2,6	2,1
leeftijd 35-44 jaar	2,9	0,9	1,8
leeftijd 45-54 jaar	2,3	1,6	-0,1
leeftijd 55-65 jaar	2,3	1,2	n.v.t.
autochtoon	1,4	1,1	1,2
niet-westerse allochtoon	3,8	1,8	1,9
geen startkwalificatie	2,9	1,5	1,5
wel startkwalificatie	2,5	2,3	2,4
jaar van inzet 2003	1,7	1,2	1,1
jaar van inzet 2004	3,7	1,1	2,2
jaar van inzet 2005	2,7	3,0	0,9
instrumenten (alleen beschikbaar voor WWB)			
diagnose	1,7	0,5	0,1
algemene aanbodversterking	2,5	0,9	n.v.t.
(beroepsgerichte) scholing	7,2	4,0	n.v.t.
bemiddeling	4,4	2,6	2,8
sociale activering	-2,8	-0,8	-0,5

bron: Groot et al., 2008: 34 - bewerking door RWI van tabel 3.8

Zonder direct conclusies te verbinden aan percentages voor afzonderlijke doelgroepen valt er uit het patroon van de cijfers in de tabel wel een en ander af te leiden. Ten eerste blijkt dat trajecten gemiddeld minder effectief zijn naarmate ze op een later moment worden ingezet. Dit betekent steun voor het beleid om direct bij de poort met activering/re-integratie te beginnen.

In de tweede plaats is het opmerkelijk dat de netto-effectiviteit van trajecten voor zeer langdurig werklozen gemiddeld niet veel lager ligt dan voor de groep die tussen één en vier jaar in de bijstand zit. Re-integratie heeft dus voor deze groep wel degelijk zin.

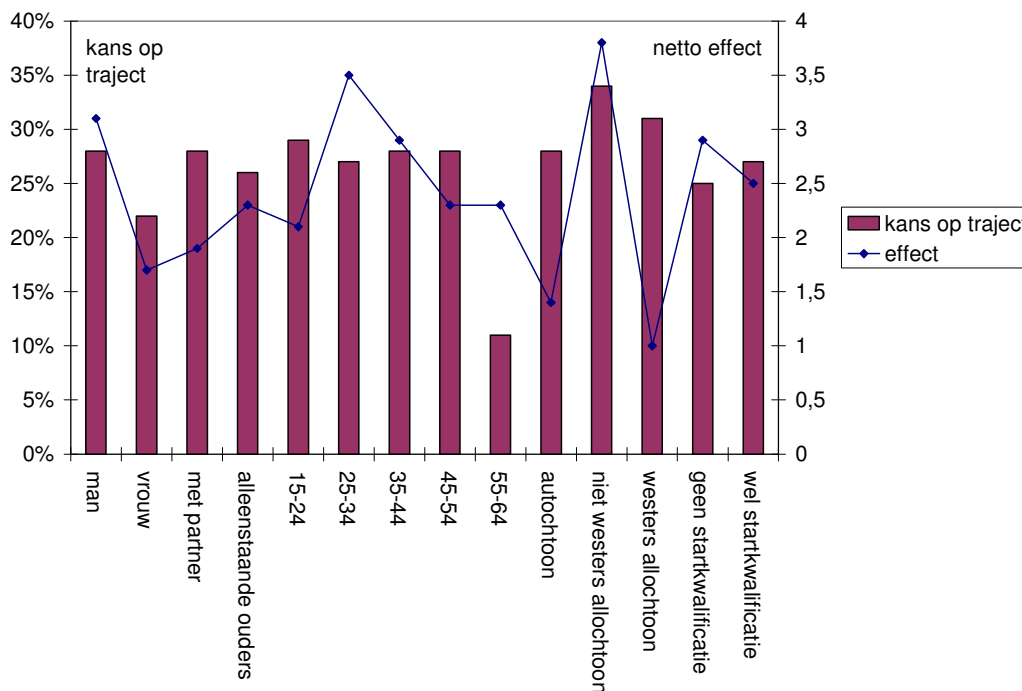
Wanneer we wat meer in detail kijken naar verschillende groepen, instrumenten en periodes – met de kanttekening dat de ‘hardheid’ van de afzonderlijke cijfers dan wat minder wordt – dan valt op dat trajecten die in 2004 en 2005 zijn ingezet effectiever zijn dan trajecten die voor invoering van de WWB zijn gestart – ook dat is een interessant gegeven. In 2004 is immers de WWB van kracht geworden. Tenslotte blijkt er een verschil in netto-effectiviteit naar instrumenten. Beroepsgerichte scholing springt er in gunstige zin uit en ook bemiddeling scoort goed.

Uit het rapport blijkt ook dat een aanzienlijk deel van mensen in een sociale activeringstraject doorstroomt naar een re-integratietraject. Voor mensen die nog maar kort een bijstanduitkering hebben en in een sociaal activeringstraject gaan, stroomt bijna de helft binnen 24 maanden door naar een re-integratietraject. Voor mensen die al meer dan 3 jaar een bijstandsuitkering hebben en een sociale activeringinstrument volgen geldt eveneens dat meer dan 40 procent binnen 2 jaar doorstroomt. Dit is een belangrijk nieuw gegeven. Eerder onderzoek liet nog niet zulke duidelijke en gunstige resultaten zien. Daar werd ondermeer gesteld dat het “overgrote deel van de

betrokken personen na afloop van een of meer [sociale activering] trajecten nog steeds slechte vooruitzichten heeft op enige vorm van uitstroom naar al dan niet gesubsidieerd werk. Van een eerste feitelijke stap op weg naar uitstroom is bij hen nog geen sprake.”²⁰ Het rapport *De lange weg naar werk*. (Groot et al., 2008) laat zien dat 40 tot 50 procent van deze groep na een sociale activeringstraject wel degelijk een stapje hoger op de re-integratieladder is gekomen.

Terug naar de re-integratietrajecten. Het rapport *De lange weg naar werk*. (Groot et al., 2008) heeft de *kans* op een traject vergeleken met het *netto effect* van dat traject, gegeven bepaalde persoonskenmerken. Figuur 3 maakt dit inzichtelijk. De figuur vergelijkt het netto-effect per achtergrondkenmerk (leeftijd, opleiding etc.) met de kans op een traject. Bijvoorbeeld de kans op een traject is voor een 15-24 jarige groter dan voor een 25-34 jarige terwijl het netto-effect voor de tweede groep juist hoger ligt. De conclusie is dat vooral de leeftijdscategorieën 25-35 jaar en 55-64 jaar te weinig trajecten krijgen. Hetzelfde geldt voor mensen zonder startkwalificatie en niet westerse allochtonen. Dit is een belangrijke constatering want het betekent dat het voor de groepen ouderen, laaggeschoolden en allochtonen wel degelijk loont om meer trajecten in te zetten. Meer in het algemeen luidt de conclusie dat de allocatie van re-integratie instrumenten op de korte termijn verbeterd zou kunnen worden door andere accenten in de uitvoering te leggen. Anders geformuleerd: met dezelfde middelen zou gegeven de effectiviteit van instrumenten de totale netto-effectiviteit verbeterd kunnen worden door voor sommige groepen meer instrumenten en voor andere minder instrumenten in te zetten.

Figuur 3: Kans op een traject en effectiviteit van een traject ingezet in het eerste jaar naar doelgroep – in de WWB



De verschillen tussen gemeenten zijn groot – dit blijkt uit een nadere beschouwing van de effecten van re-integratie in vier gemeenten. Vier gemeenten zijn onderzocht: Amsterdam, Den Haag, Eindhoven en Rotterdam. Eén conclusie is dat de gemiddelde netto-effectiviteit van trajecten samenhangt met de timing van de inzet ervan en de verhouding tussen trajecten gericht

²⁰ Inspectie Werk en Inkomen (2006), *Werken aan sociale activering*, Inspectie Werk en Inkomen, Den Haag, p. 13.

op directe bemiddeling naar regulier betaalde arbeid en instrumenten gericht op participatie. Eindhoven en Rotterdam zetten trajecten relatief snel in en scoren gemiddeld een hoger netto effect dan de beide andere gemeenten. Dit komt overeen met het beeld op basis van de landelijke cijfers.

Een tweede bevinding is dat Rotterdam en Eindhoven een hogere ‘autonome kans op uitstroom naar werk’ laten zien – dit wil zeggen, dat ook zonder inzet van trajecten mensen in deze beide gemeenten sneller uitstromen naar werk dan in Amsterdam en Den Haag. Anderzijds ligt de kans op een traject in Amsterdam en Den Haag hoger dan in Rotterdam. Tegelijk laat het onderzoek zien dat het aantal ontheffingen in de beide eerstgenoemde gemeenten fors hoger ligt dan in Eindhoven en Rotterdam.

Dit roept enkele interessante vragen op met betrekking tot het beleid in de diverse gemeenten. Het lijkt er op dat de verhouding van instrumenten gericht op werkhervatting en participatie in Eindhoven en Rotterdam verschilt met die in Amsterdam en Den Haag. De resultaten lijken er op te wijzen dat Amsterdam en Den Haag verhoudingsgewijs meer inzetten op maatschappelijk participatie naast directe bemiddeling naar werk. Dit drukt de gemiddelde effectiviteit van een traject. Deze verhouding is dus iets gunstiger in Rotterdam en Eindhoven. De vergelijking op gemiddelde zegt dus nog niet veel over de effectiviteit van de instrumenten zelf. Uit een analyse van de effectiviteit van re-integratie van alleenstaande ouders blijken Den Haag en Amsterdam weer effectievere trajecten te hebben dan Rotterdam en Eindhoven. Om tot concrete aanbevelingen te komen ten aanzien van de inzet van re-integratie-instrumenten zijn aanvullende analyses nodig.

4.3 WW

Tabel 6 geeft de netto effecten van trajecten voor de WW populatie. Eerder onderzoek liet een netto effect zien van circa 5 procentpunt.²¹ Het onderzoek *De lange weg naar werk* (Groot et al., 2008) maakt onderscheid naar het moment van inzet van een traject. Trajecten die onmiddellijk gestart worden scoren een netto effect van 0,9 procentpunt. Trajecten daarentegen die tussen 1 en 2 jaar na instroom gestart worden zijn effectiever: 1,3 procentpunt.²² Hier geldt hetzelfde als eerder is geconstateerd ten aanzien van de resultaten WWB: de verschillen tussen groepen zijn klein maar het patroon geeft wel een richting aan.

Ook hier zijn er verschillen in persoonskenmerken. Mensen in de leeftijdscategorie tussen 35-54 jaar hebben relatief veel baat bij een traject. Anders dan bij de WWB geldt dit niet voor de leeftijdscategorie daar net onder: 25-34 jaar. Net als in de WWB geldt ook voor allochtonen een hoge netto-effectiviteit. Opmerkelijk is dat trajecten een hogere netto-effectiviteit hebben voor mensen met een startkwalificatie dan voor mensen zonder. Voor deze groep is het netto-effect van een direct gestart traject zelfs licht negatief.

Tot slot blijkt uit het onderzoek dat trajecten voor ouderen (55+) in de WW een negatieve effectiviteit kennen. Dit wil natuurlijk niet zeggen dat trajecten voor deze groepen niet effectief *kunnen* zijn. Er is aanleiding om te veronderstellen dat ten eerste deze groep veelal in een traject wordt geparkeerd waarbij wel in naam instrumenten worden ingezet maar er feitelijk weinig

²¹ Zie ondermeer Heyma et al., 2003, Van der Heul et al., 2003, Heyma (2005), De Graaf-Zijl et al., 2006 en Van der Heul 2006. Over het algemeen komen de latere onderzoeken met minder gunstige effectiviteitsresultaten. Onderzoek van UWV en SEO, waarover gerapporteerd wordt in UWV kwartaalverkenning 2007-III, komt voor de WW groep tot een netto effect van 2 procentpunt. Wat precies de verschillen tussen dit onderzoek en de onderzoeken uit het verleden verklaart is niet bekend.

²² Dit is in overeenstemming met eerder onderzoek (Kok et al., 2006) dat het netto effect van WW trajecten groter is wanneer ze niet in het eerste jaar reeds opgestart worden.

gebeurt; en ten tweede dat de instrumenten die standaard worden ingezet voor ouderen ontoereikend zijn – er moet voor deze groep ‘zwaarder geschut’ worden ingezet.²³

Tabel 6: netto effectiviteit WW

(kans op uitstroom naar werk binnen 18 maanden na start traject)

duur van de uitkering	< 1 jr	1-2 jr
totaal effect van het traject	0,9	1,3
<i>effect uitgesplitst naar persoonskenmerken:</i>		
man	1,8	1,6
vrouw	-0,3	..
leeftijd 15-24 jaar	-1,1	0,0
leeftijd 25-34 jaar	-0,4	1,0
leeftijd 35-44 jaar	2,5	3,5
leeftijd 45-54 jaar	2,6	0,5
leeftijd 55-65 jaar	-0,6	-1,5
autochtoon	0,0	1,0
niet-westerse allochtoon	3,4	2,1
geen startkwalificatie	-0,4	1,0
wel startkwalificatie	1,9	1,8
jaar van inzet 2003	0,8	1,0
jaar van inzet 2004	2,2	1,7
jaar van inzet 2005	-0,3	1,9

bron: De Groot et al., 2008: 61 - bewerking door RWI van tabel 4.6

4.4 Overwegingen bij effectiviteitscijfers

De lange weg naar werk (Groot et al., 2008) laat bescheiden netto effectiviteitscijfers zien en heeft betrekking op resultaten tot en met 2005 voor de WW en de WWB. De veel gunstiger resultaten vanuit onderzoek in het verleden vragen om voorzichtigheid in de interpretatie van de huidige cijfers – deze cijfers zijn nog met veel onzekerheden omgeven. Zo hebben de onderzoekers er voor gekozen om de meetperiode wat korter te nemen: de uitstroom naar werk tot en met 18 maanden na de start van het traject is als horizon gekozen – in eerder onderzoek was dit 24 maanden. Dit heeft een neerwaarts effect op de cijfers, al weten we niet precies hoe groot dit neerwaartse effect is.

Ook komt in het rapport *De lange weg naar werk* (Groot et al., 2008) een beeld naar voren dat de netto-effectiviteit sterk situationeel bepaald wordt. Welke mensen krijgen, op welk moment, welk instrument? – dit blijkt een kritische succesfactor te zijn. In een betrekkelijk magere *overall* netto-effectiviteitscore kan een gunstige score voor mensen met een bepaald risicokenmerk schuil gaan. Of een gunstige score van een bepaalde combinatie van instrumenten.

In de vierde plaats spelen omgevingsfactoren een belangrijke rol – dit blijkt uit de verschillen in de scores tussen de onderzochte gemeenten. Hierbij valt te denken aan regionale arbeidsmarktverschillen maar zeker ook aan verschillen in bijvoorbeeld faciliterend beleid binnen gemeenten. Het ligt voor de hand dat gemeenten die beter kunnen schakelen tussen meer vormen van dienstverlening er beter in zullen slagen om het bestand langdurig werklozen te activeren/re-

23 UWV (2006), *Kennismemo 2006/11*, p. 9,10.

integreren. Dat dit soort factoren cruciaal zijn voor het welslagen van het re-integratiebeleid bleek al eerder uit de literatuur.²⁴

Tot slot weegt de negatieve netto-effectiviteit van sociale activering door in het totaalcijfer. Zou de netto-effectiviteit over een veel langere periode gemeten worden en een betere controlegroep kunnen worden geformeerd, dan zou het gunstige effect van sociale activering in termen van verkleining van de afstand tot de arbeidsmarkt uiteindelijk ook in gunstige zin in het totale netto-effectiviteitscijfer tot uitdrukking komen.

Concluderend: het rapport *De lange weg naar werk*. (Groot et al., 2007) komt met betrekkelijk geringe netto-effectiviteitscores. De resultaten liggen onder het beeld dat uit eerder materiaal bekend is. Maar tegelijk laten de resultaten ook grote verschillen zien. Deze verschillen kunnen interessante aangrijpingspunten voor beleid vormen. Het onderzoek laat zien dat netto-effectiviteit – welke aanpak werkt onder welke omstandigheden voor welke groepen het beste? – nog een zoektocht is. Het onderzoek geeft als het ware een tweede tussenstand na de *De weg naar werk*. (Graaf- Zijl et al., 2006). Het is niet de eindstand maar het biedt wel een inzicht waar beleidsmakers zich op kunnen richten. De methodiek moet nog verder ontwikkeld worden – dit gaat de RWI de komende tijd ook oppakken.

²⁴ Koning, J. de, A. Gelderblom, K. Zandvliet, L. van den Boom (2005) *Effectiviteit van re-integratie: stand van zaken. Literatuuronderzoek*. UWV. Een voorbeeld: het instrument training heeft in 40 studies positieve effecten, in 12 studies echter is het effect negatief en in 13 studies werd er geen significant effect gevonden.

5. Conclusies

In de inleiding van deze analyse is ingegaan op de volumedaling die bereikt is sinds de invoering van de WWB. Deze successen zijn voornamelijk behaald door het versterken van de poortwachtersfunctie en het snel aan het werk helpen van personen met een korte afstand tot de arbeidsmarkt. De volgende stap zal een intensivering van de aandacht voor de langdurig werklozen zijn. De volgende opvallende tien punten uit de analyse en het achterliggend onderzoek kunnen voor de gemeenten en het UWV behulpzaam zijn bij het inzetten van deze intensivering. Deze tien punten zijn te vatten onder de vraag 'wie krijgt welk traject en wanneer'. Door met name deze vraag in de uitvoering scherper te stellen kan het re-integratiebeleid nog worden verbeterd.

1. *Ouderen langer in de uitkering.* De factor leeftijd is de meest bepalende risicofactor met betrekking tot de samenstelling van het bestand langdurig uitkeringsgerechtigden. Ouderen stromen minder snel uit de uitkeringsregelingen. Een laag opleidingsniveau en etniciteit zijn factoren die alleen in combinatie met leeftijd een rol spelen.

2. *Netto-effectiviteit.* Wanneer de diverse studies naar netto-effectiviteit van re-integratie op een tijdbalk gezet worden dan zijn de resultaten (in termen van netto-effectiviteitscores) lager naarmate de studies van recenter datum zijn. Het is niet aannemelijk dat dit te maken heeft met de verslechtering in de conjunctuur – de meer recente onderzoeken hebben namelijk een tijdhorizon die uitstrekt tot 2005, net voor het conjunctuurherstel. In een laagconjunctuur is namelijk de insluitingseffect kleiner waardoor de netto-effectiviteit (theoretisch) toeneemt.²⁵ Het cijferbeeld is echter nog te diffuus om er harde conclusies aan te verbinden. Nader onderzoek zal hier in de toekomst meer zicht op moeten verschaffen – waarbij vooral onderzoek naar verschillen tussen gemeenten een toegevoegde waarde heeft.

Voor de WWB is een viertal kanttekeningen te plaatsen bij de betrekkelijk lage netto-effectiviteit. Ten eerste geldt dat een bescheiden netto-effectiviteit niet betekent dat het rendement op re-integratie negatief is. Eerder onderzoek toont nog steeds een substantieel positief rendement. Ten tweede bevestigen de resultaten uit het onderzoek *De lange weg naar werk*. (Groot et al., 2008) het beleid om mensen in de bijstand zo snel mogelijk te activeren/re-integreren. Ten derde blijkt dat re-integratie van het bestand langdurig uitkeringsgerechtigden niet minder effectief is dan van de groep die tussen één en drie jaar in de bijstand zit. En tenslotte trekt de negatieve score van het instrument sociale activering de totale score omlaag. Het uiteindelijke rendement van sociale activering is echter pas over een langere periode te meten.

Voor de WW geldt de eerste kanttekening natuurlijk eveneens: ondanks een lage netto-effectiviteit kan nog steeds het rendement positief uitvallen. Verder geldt bij de WW dat de cijfers laten zien dat het verstandig is om niet iedereen meteen een traject aan te bieden – ook dit sluit aan bij het door UWV ingezette beleid om meer maatwerk toe te passen met behulp van re-integratiecoaches.

3. *De timing van trajecten.* Het onderzoek laat zien dat het uitmaakt op welk moment mensen in traject gaan. Eerder onderzoek (Kok et al. 2006) wees er al op dat voor de WWB groep belangrijk is om snel met re-integratie te beginnen; trajecten voor nieuwe instroom bijstandsgerechtigden zijn effectiever wanneer ze snel ingezet worden. Voor de WW groep ligt dit minder voor de hand ligt, omdat de kans op werk voor WW'ers in het eerste jaar nog erg hoog is en het kennelijk

²⁵ Groot, I., D. Hollanders, J.P. Hop, S. Onderstal (2006), *Werkt de re-integratiemarkt? Onderzoek naar marktwerking op de re-integratiemarkt*. SEO, Amsterdam.

moelijk is om in het eerste jaar diegenen te selecteren voor een traject die het echt nodig hebben. Dit onderzoek laat nog beter zien welke mechanismen hieronder liggen en welke timing geldt voor welke cliënten.

Uit de eerdere beschrijving blijkt dat het zittende bestand in de WWB vanaf 6 maanden vooral het gevolg is van *duurafhankelijkheid*. Dit is van belang voor de instrumentkeuze. Bij duurzaamheid zijn afnemende productiviteit en motivatieproblemen een knelpunt. In de eerste 6 maanden echter spelen selectie-effecten een grote rol. Beleidsmatig betekent dit dat voor de nieuwe instroom een generieke benadering (iedereen een traject) niet optimaal is omdat dan veel mensen op een traject gezet worden terwijl dit voor een aantal van hen duurverlengend zal uitpakken (vanwege het insluitingseffect). Er is natuurlijk wel alle reden om op activering 'aan de poort' te blijven inzetten.

4. Motivatie. De kans om een baan te vinden hangt samen met iemands motivatie. Hierbij spelen factoren als financiële noodzaak en welke plek werk in iemands leven inneemt een rol. Ook -vele- teleurstellende ervaringen bij het vinden van een baan werkt negatief op de motivatie. Het ligt dus in de rede bij langdurig uitkeringsgerechtigden aandacht aan dit aspect te besteden. In hoeverre hebben zij geloof in hun werkhervatting en het in te zetten traject? Maatwerk speelt hier in een belangrijke rol, waarbij van belang is of de werkzoekende zijn traject ook als maatwerk ervaart en hij zijn traject als zinvol ervaart. Door de verantwoordelijkheid en de regie bij de inzet van re-integratie instrumenten bij de werkzoekende zelf te leggen, kan een positief effect uitgaan. Uit de monitoring van de IRO blijkt immers dat de resultaten van IRO trajecten (uitstroom naar werk) hoger zijn dan in reguliere trajecten.

5. Het bestand zeer langdurig uitkeringsgerechtigden (granieten bestand). Een opmerkelijk resultaat is dat de netto-effectiviteit van trajecten voor het *bestand zeer langdurig uitkeringsgerechtigden* niet ver achterblijft bij de groep die tussen één en vier jaar in de bijstand zit. Dit biedt perspectieven voor deze groep. Het laat ook zien dat een activerend beleid op de langere duur gunstige effecten kan hebben. In het eerste hoofdstuk werd geconstateerd dat een activerend arbeidsmarktbeleid in internationaal perspectief verschillen tussen landen in werkloosheidsduur in belangrijke mate kan verklaren. Internationale vergelijkingen gaan meestal niet verder dan het benoemen van een geheel aan factoren die deze verschillen kunnen verklaren. Daarvoor is het nodig om meer in detail beleid en uitvoering te bestuderen en de omgevingsfactoren er 'uit te filteren'. Dit onderzoek kleurt het beeld wat verder in. Het onderzoek laat zien dat activerend beleid wel degelijk succesvol kan zijn.

6. Het beleid. De groepen die de minste kans hebben om aan het werk te komen hebben daarbij tot nu toe ook het minste steun gekregen. Dit geldt vooral voor ouderen in de WWB. Gelet op wat eerder is opgemerkt met betrekking tot selectie en duurzaamheid is dit een gemiste kans.

Voor gemeenten lijkt er echter sprake van een kentering. Gemeenten verleggen, nu de instroom op orde is, het accent naar het bestand langdurig uitkeringsgerechtigden. Bij veel gemeenten vindt daarbij een omslag plaats van werk als eindpunt naar werk als startpunt, waarbij een cliënt wordt geplaatst in een werkomgeving als startpunt van een traject.

UWV zette tot oktober 2005 vooral instrumenten in die gericht zijn op uitstroom naar werk. Vanaf oktober 2005 kent UWV met de introductie van de re-integratiecoach een nieuwe aanpak WW waarbij cliënten langer en effectiever kunnen worden ondersteund. Het is ook voor het UWV van belang om nu te profiteren van de gunstige arbeidsmarkt.

Voor gemeenten ligt er een uitdaging in het organiseren van schakelingen tussen arbeidsmarktdiensten en diensten op andere terreinen, zoals zorg, schuldhulpverlening,

opleidingen, etc. Uit het onderzoek komt naar voren dat dit nog niet veel gebeurt, maar het bij sommige gemeenten wel op de agenda komt.

Ook de ketensamenwerking gericht op het bestand langdurig uitkeringsgerechtigden verdient aandacht.

7. *Gericht inzetten van trajecten.* Uit het onderzoek komt naar voren dat bepaalde groepen meer effect ondervinden van een traject dan andere groepen. Vooral de middencategorie – de groep tussen 25 en 44 jaar – heeft baat bij re-integratie; dit geldt veel minder voor de jongeren en ouderen. Hierbij gelden echter twee kanttekeningen. De eerste is dat de groep ouderen in de WWB minder trajecten krijgt dan op grond van de netto-effectiviteitscijfers te rechtvaardigen valt: trajecten zijn gemiddeld genomen wel minder effectief voor deze groep maar toch zou een groter deel van deze groep nog baat kunnen hebben bij een traject terwijl ze dit niet aangeboden krijgen. Ten tweede is het de vraag of voor de ouderen wel de juiste instrumenten zijn ingezet – mogelijk zijn andere instrumenten voor deze groep effectiever. Dit laatste is overigens niet onderzocht.

8. *Organisatie.* Er lijkt nog veel winst te behalen in het re-integratieproces, zowel in de organisatie als in de instrumenten. Organisatorische verbeteringen betreffen enerzijds de samenwerking in de publieke keten. De beweging naar regionalisatie (meer uitvoerende bevoegdheden voor lokale CWI/UWV vestigingen) biedt aangrijpingspunten om re-integratie vraaggericht en op maat te organiseren. Anderzijds is er nog veel te winnen bij een goede communicatie tussen publieke en private partners. Op dit thema komt de RWI binnenkort in een separate verkenning (uitbesteden/zelf uitvoeren van re-integratie) terug.

9. *De inzet van instrumenten.* Beroepsgerichte scholing blijkt een effectief instrument. Bemiddeling blijkt ook effectief. Interessante punten voor een eventueel vervolg betreffen de effectiviteit van combinaties van instrumenten en de effectiviteit van instrumenten in de WW, want over dit laatste is nu niets bekend.

Verder geldt dat maatregelen aan de *vraagkant* van de arbeidsmarkt eveneens effectief kunnen zijn – bijvoorbeeld het stimuleren van werkgevers om ouderen aan te nemen. Werkgevers moeten zich er meer van bewust worden dat de 25 tot 45 jarige werkzoekende niet de regel maar een uitzondering is. Werkgevers moeten ook leren dat de overgrote meerderheid die niet binnen deze groep valt niet minder geschikt is. Vooral over de productiviteit van oudere werknemers bestaan veel onterechte vooroordelen. UWV en gemeenten kunnen met instrumenten als proefplaatsingen en loonkostensubsidies deze groep net het zetje geven dat nodig is.

10. Tot slot is *sociale activering* – bij uitstek een instrument voor het bestand langdurig werklozen – sterk opgewaardeerd. Niet als een instrument om mensen direct naar werk te leiden – daar is het ook niet voor bedoeld – maar wel als een middel om mensen met een grote afstand tot de arbeidsmarkt een trede hoger op de re-integratieladder te helpen. Het feit dat veel sociale activeringstrajecten worden gevolgd door een regulier traject gericht op werk, betekent ook dat trajecten die niet gericht zijn op werk wel effectief zijn in termen van het verhogen van de maatschappelijke participatie en op de lange termijn ook in termen van werkherleving. Sociale activering als voortraject, waarbij in een eerste fase meer gericht wordt op activering en mogelijk in een latere fase op werk zal naar verwachting voor langdurig uitkeringsgerechtigden dus beter zijn.

Literatuur:

Bosselaar, H. D. Bannink, C. Deursen, W. Trommel (2007), *Werkt de WWB? (Beleidsdoorlichting artikel 30 begroting SZW 2007)*. Meccano, Ministerie van Sociale Zaken en Werkgelegenheid, Den Haag.

Graaf-Zijl, M. de, I. Groot, P. Hop (2006), *De weg naar werk. Onderzoek naar de doorstroom tussen WW, Bijstand en werk voor en na de SUWT-operatie*. SEO, Raad voor Werk en Inkomen, Den Haag.

Groot, I., D. Hollanders, J.P. Hop, S. Onderstal (2006), *Werkt de re-integratiemarkt? Onderzoek naar marktwerking op de re-integratiemarkt*. SEO, Amsterdam.

Groot, I., M. de Graaf-Zijl, P. Hop, L. Kok, B. Fermin, D. Ooms, W. Zwinkels (2008), *De lange weg naar werk. Beleid voor langdurig uitkeringsgerechtigden in de WW en de WWB*. SEO/TNO, Raad voor Werk en Inkomen, Den Haag.

Heyma, A. W. Zwinkels, J. van Seters (2003), *Doelgroepindeling aanbesteding re-integratie. De relatie tussen persoonskenmerken, kosten en effectiviteit van re-integratietrajecten*. SEO, TNO, Raad voor Werk en Inkomen, Den Haag.

Inspectie Werk en Inkomen (2006), *Werken aan sociale activering*, Inspectie Werk en Inkomen

Heyma, A., B. Cuelenaere, F. Reijnga, M. de Graaf (2005), *De weg terug: Van arbeidsongeschiktheid naar werk. Gevolgen van de herbeoordelingen in de periode 2001-2004 voor de arbeidsmarkt en inkomenspositie van (gedeeltelijk) goedgekeurde WAO-gerechtigden*. SEO, Raad voor Werk en Inkomen, Den Haag.

Heyma, A. (2006), *De weg terug: epiloog. Onderzoek naar het netto-effect van de re-integratiedienstverlening bij (gedeeltelijk) goedgekeurde niet-werkende arbeidsongeschikten in de periode 2002-2004*. SEO, Raad voor Werk en Inkomen, Den Haag.

Hekelaar, A., W. Zwinkels, A. Braat (2006), *De juiste klant op het juiste traject; Een onderzoek naar de netto-effectiviteit van het Rotterdamse re-integratiebeleid voor het ontwikkelen van klantprofielen*. DSZW, Rotterdam.

Heul, H. van der, E.M. Berendsen, B.C.J.L. van der Eijken, R.J.J. Vlek (2003), *Op weg naar werk. Een evaluatie van sluitende aanpak in de WW*. UWV, Amsterdam.

Inspectie Werk en Inkomen (2006), Den Haag, *Werken aan sociale activering: Onderzoek naar sociale activering als eerste stap naar re-integratie*.

Kok, L., D. Hollanders, J.P. Hop (2006), *Kosten en baten van re-integratie*. SEO, Amsterdam.

Koning, J. de, A. Gelderblom, K. Zandvliet, L. van den Boom (2005) *Effectiviteit van re-integratie: stand van zaken. Literatuuronderzoek*. UWV.

Nickell, S. (2003), *Labour Market Institutions and Unemployment in OECD Countries*. DESifo DICE Report 2/2003.

Raad voor Werk en Inkomen (2006), Den Haag, *De route naar resultaat. Re-integratiemarktanalyse 2006*.

Raad voor Werk en Inkomen (2007), Den Haag, *De drempel over?*

RMO (2007) *Meer doen met mensen: voorstellen voor maatschappelijke participatie aan de onderkant van de arbeidsmarkt*.

Tergeist, P, D. Grubb (2006), *Activation strategies and the performance of employment services in Germany, the Netherlands and the United Kingdom* OECD, Employment and Migration Working Papers, No. 42, Parijs.

UWV (2006), *Kennismemo 2006/11*

UWV (2007), *Kwartaalverkenning 2007-II*

UWV (2007), *Kwartaalrapportage 2007-III*

UWV (2007), *Kwartaalverkenning 2007-III*

UWV (2008), *Jaarplan 2008*